

Tomasz ZGRZYWA
Joanna TYROWICZ*
Stanisław CICHOCKI**

Czynniki wpływające na czas poszukiwania pierwszego zatrudnienia¹

Streszczenie: Celem artykułu jest zbadanie czynników wpływających na czas poszukiwania pierwszego zatrudnienia przez osoby młode. Jako metodę badawczą zastosowano model proporcjonalnego hazardu Coxa, który oszacowano dla danych Międzynarodowego Badania Kompetencji Osób Dorosłych PIAAC. Estymację przeprowadzono dla całej próby 17 krajów, jak i dla 5 podgrup respondentów wywodzących się z krajów o zbliżonych charakterystykach rynków pracy. Uzyskane wyniki wskazują, że w przypadku modelu dla całej próby, czynniki wpływające na prawdopodobieństwo znalezienia pracy są zgodne z tymi wskazywanymi w literaturze. Natomiast w przypadku estymacji dla podgrup respondentów występują istotne różnice między grupami krajów w tych czynnikach. Na podstawie badania można postawić wniosek, iż sposobem na ograniczanie długiego czasu szukania pracy przez osoby młode może być poszukiwanie skutecznych rozwiązań zastosowanych na rynkach pracy o zbliżonych charakterystykach, na których podobne czynniki odgrywają kluczową rolę w poszukiwaniu pracy. Należy jednak pamiętać, że skuteczność przeniesienia tych rozwiązań pomiędzy krajami nie musi być pełna.

Słowa kluczowe: edukacja, osoby młode, prawdopodobieństwo znalezienia pracy, model proporcjonalnego hazardu Coxa

Kody klasyfikacji JEL: J22, J64, C25

Artykuł nadesłany 2 kwietnia 2017 r., zaakceptowany 22 listopada 2017 r.

* Uniwersytet Warszawski, Wydział Zarządzania, FAME|GRAPE, IZA; e-mail: j.tyrowicz@grape.org.pl

** Uniwersytet Warszawski, Wydział Nauk Ekonomicznych; e-mail: scichocki@wne.uw.edu.pl

¹ Artykuł powstał w ramach projektu badawczego finansowanego ze środków Narodowego Centrum Nauki na podstawie UMO-2012/05/E/HS4/01506.

Wstęp

Trudna sytuacja młodych osób na rynku pracy w porównaniu z osobami w wieku średnim (ang. *prime-age*) jest tematem szeroko poruszonym w literaturze [OECD, 2010; Bell, Blanchflower, 2011; Matsumoto i in., 2012; International Labour Organization, 2013; OECD, 2015], jak i w debacie publicznej. Analizowane są determinanty relatywnie wysokiego bezrobocia oraz długiego czasu potrzebnego do wejścia na rynek pracy w grupie osób młodych. W wielu krajach od lat testowane są rozwiązania mające na celu ułatwienie tym osobom podjęcia zatrudnienia. Mniejszy odsetek pracujących oznacza większe koszty dla budżetu państwa, ze względu na świadczenia, które trzeba zapewnić osobom niepracującym, jak i koszt alternatywny w postaci mniejszych wpływów podatkowych i niższej ścieżki rozwoju gospodarczego. Dla osób młodych szybkie znalezienie zatrudnienia jest istotnym czynnikiem przeciwdziałającym zatrucaniu posiadanych przez nie umiejętności i właściwego rozwoju kariery zawodowej, co pomaga w wypracowaniu stabilności zawodowej. Mimo że rynek pracy w różnych krajach ma różne charakterystyki, to wysoka stopa bezrobocia wśród młodych absolwentów jest czynnikiem dotykającym większość krajów. Stopa ta różni się między krajami, ale sytuacja, w której jest ona relatywnie niższa niż stopa bezrobocia dla osób powyżej 25 roku życia, jest niespotykana.

Analiza danych Międzynarodowej Organizacji Pracy (MOP) dotyczących stopy bezrobocia osób w wieku 15–24 lat dla państw członkowskich UE, USA, Japonii i Korei Południowej pozwala zaobserwować jej duże zróżnicowanie pomiędzy poszczególnymi krajami. Na przykład w Japonii stopa ta wynosiła 6,2% w 2014 roku, natomiast w Hiszpanii aż 53,2%². Zróżnicowanie jest również widoczne w wahaniach, którym stopa bezrobocia podlega w czasie recesji. Dobrym przykładem jest przyrost odsetka osób młodych bez pracy w Słowenii (3,2 p.p.) w porównaniu z przyrostem na Łotwie (19,7 p.p.) między rokiem 2008 a 2009. Zachowanie stopy bezrobocia osób poniżej 25 roku życia wskazuje, że w fazach recesji i depresji, młode osoby są tymi, na które w największym stopniu przerzucane są negatywne efekty wiążące się ze spowolnieniem lub wyhamowaniem wzrostu gospodarczego (zwolnienia, obniżki płac itp.).

Innym wskaźnikiem służącym do zobrazowania sytuacji młodych osób na rynku pracy jest stosunek stopy bezrobocia osób w wieku poniżej 25 lat do tej stopy wśród osób w wieku 25+. Analiza danych MOP, dotyczących stosunku tych wartości w latach 2004–2014 pozwala stwierdzić, że nie występuje kraj, w którym bezrobocie wśród osób młodych było niższe niż wśród osób w wieku

² Należy oczywiście być świadomym specyfiki miar takich jak stopa bezrobocia czy współczynnik aktywności zawodowej w grupie wiekowej 15–24 lata, wynikającej z faktu, iż duża część osób w tej grupie wiekowej kształci się i nie jest obecna na rynku pracy a co za tym idzie, liczba zatrudnionych z tej grupy wiekowej jest niska. Dodatkowo liczna jest też grupa osób z tego przedziału wiekowego, która nie kształci się i nie pracuje (ang. NEET – *not in employment, education or training*).

25–64 lata. Również w tym przypadku występują spore różnice między poszczególnymi państwami. Na przykład w Niemczech, stosunek ten wyniósł 1,49, natomiast we Włoszech, aż 4,15. W zdecydowanej większości państw iloraz obu stóp bezrobocia przekracza 2, co tylko potwierdza fakt, że problem znalezienia pracy przez osoby młode jest problemem globalnym.

Czas potrzebny na poszukiwanie pierwszego zatrudnienia jest również bardzo ważnym wyznacznikiem sytuacji osób młodych na rynku pracy. Z jednej strony, pokazuje on jak efektywny jest rynek pracy danego kraju pod kątem dopasowania popytu i podaży pracy. Z drugiej zaś, może dostarczyć informacji o tym, czy system szkolnictwa danego kraju kształci osoby spełniające wymagania pracodawców. Ma on również wpływ na decyzje podejmowane przez osoby poszukujące pracy. Przykładem może być decyzja o dezaktywacji zawodowej, wynikająca ze zniechęcenia zbyt długim brakiem efektów poszukiwań [International Labour Organization, 2013; Matsumoto, Elder, 2010].

Według danych Eurostat [2012], średni czas znalezienia pierwszej pracy w krajach UE-27 w 2009 roku wyniósł 6,5 miesiąca. Średnia dla osób z wykształceniem wyższym wyniosła 5,1 miesiąca, w porównaniu ze średnią dla osób z wykształceniem maksymalnie gimnazjalnym, która wynosi 9,8 miesięcy oraz 7,3 miesiąca dla osób z wykształceniem średnim. W zdecydowanej większości krajów, najkrótszy okres poszukiwania pierwszego znaczącego zatrudnienia mają osoby z wykształceniem wyższym. Nie jest to zaskakujące, ponieważ posiadanie wyższego wykształcenia jest jednym z podstawowych czynników, na które zwracają uwagę pracodawcy. Zaskakująca natomiast może być relatywnie niewielka różnica w czasie poszukiwania zatrudnienia pomiędzy osobami z wykształceniem średnim a wyższym w wielu krajach. Dotyczy to głównie młodych osób z wykształceniem zawodowym, dla których w wielu krajach czas ten jest zbliżony do osób, które ukończyły studia, a w przypadku Danii, Irlandii i Wielkiej Brytanii czas ten jest nawet krótszy. Na taką sytuację wpływ może mieć zwiększony popyt na konkretne grupy zawodowe (najczęściej o specyficznych umiejętnościach) na rynku pracy danego kraju.

Mając na uwadze wymienione fakty, w artykule podjęto próbę – na podstawie danych Międzynarodowego Badania Kompetencji Osób Dorosłych PIAAC (The Programme for the International Assessment of Adult Competencies) – przeanalizowania czynników wpływających na czas poszukiwania pierwszego zatrudnienia przez osoby młode. PIAAC jest największym międzynarodowym badaniem kompetencji osób dorosłych, a zatem dane są bardzo użyteczne w kontekście prowadzonej analizy ze względu na ich bardzo szeroki zakres i reprezentatywny charakter. Jako metodę badawczą zastosowano analizę przeżycia na podstawie modelu proporcjonalnego hazardu Coxa, zarówno dla wszystkich obserwacji, jak i dla 5 podgrup respondentów wywodzących się z krajów o zbliżonych charakterystykach rynków pracy.

Wyniki uzyskane dla wszystkich obserwacji wskazują, że pozytywny wpływ na prawdopodobieństwo znalezienia zatrudnienia przez osoby młode mają np. czynniki: bycie mężczyzną, lata poświęcone na edukację, odbycie stażu lub

praktyk w przeszłości, poziom wykształcenia matki, a także wiek. Czynnikiem zmniejszającym to prawdopodobieństwo są: narodowość inna niż kraju, dla którego przeprowadzono badanie oraz posiadanie dziecka przed zakończeniem edukacji przez kobiety. Wyniki uzyskane dla podgrup respondentów wywodzących się z krajów o zbliżonych charakterystykach rynków pracy sugerują występowanie istotnych różnic między tymi grupami, zarówno pod kątem istotności konkretnych zmiennych, jak i skali ich oddziaływania na prawdopodobieństwo znalezienia pierwszego zatrudnienia przez osoby młode.

Artykuł ma następującą strukturę. Dalej omówiono literaturę przedmiotu. Kolejna część poświęcona jest przedstawieniu danych oraz metody badawczej. Następnie zaprezentowano wyniki estymacji dla wszystkich obserwacji a w kolejnej części – wyniki dla podgrup respondentów. W ostatniej części zawarto podsumowanie.

Przegląd literatury

W literaturze bardzo często przy analizowaniu sytuacji młodych osób na rynku pracy omawiany jest proces przejścia z edukacji do pierwszego zatrudnienia. Badany jest zarówno sam czas, jak i determinanty jego długości, ale równie często analizowane są wyniki pracy młodych osób na zajmowanych przez nich stanowiskach, wpływ wyboru pierwszego zatrudnienia na kształtowanie się zarobków oraz przebieg kariery zawodowej w przyszłości a także jakość i rodzaj dopasowania pomiędzy wykształceniem a wymaganiami związanymi z danym stanowiskiem pracy. Poniżej opisano nieco bardziej szczegółowo kilka wybranych badań dotyczących procesu przejścia z edukacji na rynek pracy.

Baum i Ruhm [2016] badają wpływ zatrudnienia osób ze starszych roczników licealnych, w trakcie uczęszczania przez nich do szkoły, na późniejsze wyniki na rynku pracy oraz ich zmiany w czasie dla USA. Uzyskane przez badaczy wyniki sugerują, że zatrudnienie w trakcie nauki w szkole średniej przynosi coraz mniejsze korzyści, co zwłaszcza dotyczy kobiet. Baum i Ruhm [2016] zwracają również uwagę na wpływ wykonywania pracy w trakcie uczęszczania do liceum na późniejsze osiągnięcia w nauce. Okazuje się, że osoby pracujące w tym okresie miały znacznie niższe prawdopodobieństwo ukończenia uczelni wyższej. Pozytywnymi czynnikami wczesnego kontaktu z rynkiem pracy było zwiększone prawdopodobieństwo bycia zatrudnionym w przyszłości, relatywnie wyższe zarobki oraz krótsza liczba tygodni przebywania na bezrobociu, co oznacza krótszy okres procesu przejścia z edukacji do pracy zarobkowej. Można więc zaobserwować działanie dwóch przeciwstawnych efektów. Z jednej strony wczesny kontakt z pracą (również sezonową) wpływa na skrócenie późniejszego okresu pozostawania na bezrobociu, ale jednocześnie zmniejsza prawdopodobieństwo ukończenia uczelni wyższej, co także powinno przekładać się na ten okres, wydłużając go.

Z kolei McFall i in. [2015], analizując wejście na rynek pracy nowych doktorantów ekonomii z USA z lat 2007–2010, dochodzą do kilku ciekawych wniosków, które dotyczą przejścia z edukacji do otrzymania pierwszej pracy. Według ich wyników, większość aplikacji, na które decydują się kandydaci, nie prowadzi do otrzymania ofert pracy. Stosunek liczby zaproszeń na pierwszy etap rekrutacji do liczby aplikacji, które dany kandydat wysłał ogółem, wynosi 19%, natomiast tylko jedna na 25 aplikacji kończy się ofertą pracy. Zdaniem McFalla i in. [2015] gorsze charakterystyki kandydata na starcie nie oznaczają mniejszej szansy na późniejszych etapach, na których większą rolę zaczynają odgrywać czynniki nieobserwowalne i niemierzalne, takie jak: osobowość, umiejętności przeprowadzenia samej rozmowy i prezentacji, czy też jakościowa ocena dokumentów aplikacyjnych. Ważną konkluzją jest to, że liczba otrzymanych ofert zależy w mniejszym stopniu od liczby wysłanych aplikacji, a bardziej od popytu na dany typ pracownika. Jeśli chodzi o płeć, nie było różnic zarówno jeśli chodzi o rodzaj akceptowanych ofert, jak i otrzymywane wynagrodzenia. Wcześniejsza edukacja poza USA nie miała wpływu na typ zaakceptowanej oferty, miała natomiast negatywny wpływ na wysokość wynagrodzenia. Zdaniem badaczy, wpływ na niższą płacę mają dwa czynniki. Po pierwsze, otrzymane wynagrodzenie jest bardziej atrakcyjne dla kandydata w porównaniu z płacą oferowaną w kraju, z którego kandydat pochodzi, natomiast z drugiej strony, aplikanci spoza USA mają często słabsze zdolności językowe. Pozytywny wpływ na wysokość otrzymywanego wynagrodzenia okazały się mieć dodatkowo: wyższy prestiż programu doktoranckiego oraz liczba otrzymanych ofert pracy (większe możliwości wyboru stanowiska oraz negocjacji płacy).

W przypadku Wielkiej Brytanii badania niedopasowania do rynku pracy wśród absolwentów podjęli się McGuinness i Sloane [2009]. Punktem wyjścia dla ich badania był fakt przedstawiony przez Green i Zhu [2010], dotyczący zwiększenia się liczby absolwentów zatrudnionych poniżej posiadanych kwalifikacji w Wielkiej Brytanii z 21,7% w przypadku mężczyzn i z 23,8% w przypadku kobiet w 1992 r. do odpowiednio: 33,2% i 32,1% w roku 2006. McGuinness i Sloane [2009] zwracają uwagę, że absolwenci w Wielkiej Brytanii posiadają głównie tytuł licencjata, co oznacza, że spędzają oni relatywnie mniej czasu na naukę i są młodszy w trakcie kończenia edukacji w porównaniu do absolwentów z innych krajów UE. Zgodnie z wynikami badania, 36% ankietowanych absolwentów w Wielkiej Brytanii czuło, że w pierwszej pracy pracowali poniżej posiadanych kwalifikacji – w porównaniu z 14% w pozostałych krajach. Tylko w przypadku co piątej osoby, kierunek jej studiów był bezpośrednio wymagany w pierwszej pracy, a jedna na trzy osoby uważała, że ich umiejętności, nabyte w okresie kształcenia, nie były w pełni wykorzystywane. Badanie pokazało, że osoby z tytułem magistra odznaczały się średnio 13% wyższymi zarobkami niż osoby bez tytułu magistra oraz że mężczyźni mieli o 9% wyższe pensje niż kobiety. Absolwenci programów uznawanych za „prestiżowe” mogli liczyć na wynagrodzenie średnio 12% wyższe, natomiast osoby zatrudnione w sektorze publicznym miały ok. 10% niższe zarobki. Po-

nadto większa liczba godzin pracy, obowiązków nadzorczych oraz zatrudnienie w dużej firmie wiązało się z wyższą płacą. Co ciekawe, wykonywanie pracy związanej w pełni lub częściowo z kierunkiem studiów, nie wpływało na wyższe wynagrodzenie.

Inne badanie dla Wielkiej Brytanii przeprowadzili Dorsett i Lucchino [2013] a przedmiotem badania było optymalne dopasowanie młodych osób do rynku pracy. Dorsett i Lucchino [2013] wyszczególnili kilka różnych grup trajektorii, którymi podążają młode osoby przy dopasowywaniu do rynku pracy. Szacując prawdopodobieństwo przynależności do grup, w których przejścia z edukacji do pracy odbywały się najbardziej płynnie, Dorsett i Lucchino [2013] stwierdzili, że najsilniejszy wpływ okazały się mieć wyniki osiągnięte w szkole, otoczenie rodzinne (wykształcenie rodziców i rodzaj własności nieruchomości) oraz płeć. Istotnym czynnikiem, który zmniejszyła prawdopodobieństwo płynnego przejścia, była wczesna ciąża wśród młodych kobiet. Dodatkowa liczba lat edukacji ponad 16 również okazała się istotna statystycznie, aczkolwiek jej wpływ na wyżej wymienione prawdopodobieństwo był różny.

W przypadku krajów UE Pozzoli [2009] analizuje długość czasu potrzebnego na zdobycie pierwszej pracy wśród włoskich absolwentów z 1998 roku. Podstawowym wnioskiem płynącym z badania jest fakt dodatkowej zależności między czasem poszukiwania pracy a zatrudnieniem, po początkowym krótkim okresie negatywnej zależności. Pozzoli [2009] tłumaczy ten fakt tym, że młodzi ludzie mają początkowo bardzo wysokie wymagania i szukają tylko najlepszych ofert w stosunku do posiadanych umiejętności. Po pewnym czasie, gdy nie zauważają rezultatów, pojawia się zniechęcenie i stają się oni wówczas mniej wybiórczy, jeśli chodzi o oferty pracy. Do tego dochodzą zwiększone zdolności poszukiwawcze pracy, co też wpływa pozytywnie na późniejszy czas poszukiwań. Większość respondentów znalazła zatrudnienie w przeciągu trzech kwartałów od ukończenia edukacji (34%), 25% poszukiwało pracy od 4 do 7 kwartałów, natomiast 27% po 11 kwartałach pozostawała wciąż bez pracy. Uzyskane przez badacza wyniki pokazują, że wpływ na prawdopodobieństwo znalezienia pierwszej pracy miały: wiek, płeć, kierunek ukończonych studiów, wykształcenie rodziców oraz lokalizacja geograficzna. W przypadku kobiet to prawdopodobieństwo jest aż o 20% mniejsze niż dla mężczyzn. Z kolei w przypadku kierunku studiów, absolwenci nauk humanistycznych i społecznych mieli niższe prawdopodobieństwa otrzymania pierwszej pracy niż osoby, które ukończyły nauki przyrodnicze. Natomiast dla byłych studentów nauk technicznych to prawdopodobieństwo było wyższe. Pozzoli [2009] wykazał również, iż wykształcenie rodziców (im wyższe) oraz zawód ojca (przede wszystkim menedżerowie i przedsiębiorcy w stosunku do stanowisk niewymagających kwalifikacji) wpływają pozytywnie na czas poszukiwań. Na uwagę zasługuje to, że zatrudnienie podczas studiów zmniejsza prawdopodobieństwo wyjścia z bezrobocia. Pozzoli [2009] tłumaczy to tym, że najwyraźniej prace te nie są związane z potrzebnymi w późniejszej karierze umiejętnościami.

Galego i Caleiro [2011] badają determinanty czasu potrzebnego do wejścia na rynek pracy wśród absolwentów Universidade de Évora w Portugalii. Wynik estymacji jest zgodny z tym, który uzyskał Pozzoli [2009] w swoim badaniu. Mianowicie, po pewnym krótkim okresie, im dłużej absolwent pozostaje bezrobotny, tym mniejsze jest prawdopodobieństwo, że znajdzie pracę. Badacze wyszczególnili kierunki, których absolwenci wypadają najlepiej w kontekście czasu szukania pracy. Są to: ekonomia, zarządzanie i kierunki techniczne. Dobre wyniki osiągane w trakcie studiów także skracają czas poszukiwań. Na czas przejścia ma również wpływ wiek studenta w momencie zakończenia edukacji. Im absolwent ma mniej lat, tym prawdopodobieństwo znalezienia pracy jest mniejsze w porównaniu z absolwentami starszymi. Z kolei w przypadku płci nie odnotowano statystycznie istotnych różnic.

Z kolei Quintini i Manfredi [2009] dokonują porównania procesu przejścia na rynek pracy między poszczególnymi grupami dla młodych osób ze Stanów Zjednoczonych i Europy. Wyniki uzyskane przez nich sugerują, że odbycie praktyk lub stażu, zwłaszcza dłuższych niż dwa lata, zwiększa prawdopodobieństwo szybszego procesu przejścia z edukacji do pracy. Małżeństwo również wpływa pozytywnie na ten czas, zarówno dla mężczyzn, jak i kobiet. Natomiast posiadanie dziecka przed ukończeniem edukacji zmniejsza prawdopodobieństwo szybszego znalezienia pracy dla kobiet, a zwiększa dla mężczyzn. Innymi czynnikami, które mają negatywny wpływ na czas znalezienia pierwszej pracy, są według badaczy: nieukończenie edukacji, rasa (osoby czarnoskóre w porównaniu z osobami rasy białej) oraz młody wiek.

W przypadku krajów rozwijających lub transformujących się Matsumoto i Elder [2010] analizują proces przejścia od momentu ukończenia edukacji do wejścia na rynek pracy dla młodych kobiet i mężczyzn. Matsumoto i Elder [2010] zauważyli, że w wyżej wymienionych krajach młode małżatki są grupą, która charakteryzuje się najwyższym odsetkiem nieaktywności zawodowej, natomiast młodzi żonaci mężczyźni z reguły pracują lub poszukują zatrudnienia. Efekt ten jest jeszcze silniejszy, jeśli młode osoby są rodzicami. Sytuacja finansowa młodej osoby ma również wpływ na kwestię poszukiwania pracy. Matsumoto i Elder [2010] zaznaczają, że osoby biedniejsze często zaakceptowałyby ofertę pracy, niezależnie od warunków. Młode osoby, pochodzące z krajów będących przedmiotem badania, charakteryzowały się bardzo długim czasem poszukiwania pracy. W Chinach i Syrii odpowiednio 72% i 73% młodych osób szukało pracy dłużej niż rok. Grupą, która najczęściej kończy proces przejścia³ są osoby w wieku 25–29 lat, przede wszystkim mężczyźni i częściej z miast. Zdaniem badaczy, wbrew popularnemu przekonaniu, osoby z wyższym wykształceniem wcale nie mają łatwiejszego procesu przejścia. Młodzi ludzie, którzy mają problem ze znalezieniem stałej pracy (na etat), często rozpoczynają własną działalność gospodarczą. Według zaprezentowanych

³ W tym badaniu za czas ukończenia procesu przejścia uznano moment znalezienia pracy na czas nieokreślony lub takiej, z której dana osoba jest zadowolona.

danych, 78% osób samozatrudnionych w Azerbejdżanie przyznało, że nie prowadziłoby własnej działalności gospodarczej, gdyby znaleźli pracę na etacie. Kolejnym czynnikiem naświetlonym przez Matsumoto i Elder [2010] jest fakt, że oczekiwania finansowe młodych bezrobotnych są przeważnie za wysokie, co również stanowi przeszkodę w szybkim znalezieniu zatrudnienia. Większość zatrudnionych młodych osób zarabia poniżej swoich oczekiwań, ale byli w stanie zaakceptować ten fakt, by otrzymać pracę. Wiek okazał się mieć pozytywny wpływ na zarobki (poza Syrią), a osoby posiadające szkolenia/uprawnienia do danej pracy także mogły liczyć na pozytywny efekt płacowy. Dodatkowo dodatni wpływ na zarobki mają płęć (mężczyźni zarabiają więcej od kobiet) oraz lata edukacji.

Guarcello i in. [2005] przeanalizowali dane dla Gruzji pod kątem poszukiwań pracy przez młodych absolwentów. Gruziński rynek pracy nie jest łatwy dla tamtejszej młodzieży, co może potwierdzić fakt zaprezentowany przez badaczy, mówiący że średni czas wejścia na rynek wynosi od 6 do 8 lat. Guarcello i in. [2005] wykazują, że zdecydowana większość osób młodych w Gruzji znajduje zatrudnienie nieformalne. Czynniki, które mają wpływ na długość czasu znalezienia pierwszej pracy są: płęć, narodowość, wykształcenie rodziców, zamożność gospodarstwa domowego, wiek oraz sytuacja zawodowa głowy rodziny. Zgodnie z większością przytoczonych wyżej artykułów, kobiety potrzebują więcej czasu niż mężczyźni, by znaleźć pracę. Gruzini odznaczają się większym prawdopodobieństwem posiadania pracy niż osoby wywodzące się z mniejszości narodowych. Relatywnie lepsze wykształcenie rodziców wpływa pozytywnie na skrócenie okresu poszukiwań wśród młodych osób. Niższe dochody gospodarstwa domowego wiążą się z mniejszymi możliwościami ukończenia szkoły, a przez to pośrednio przekładają się na gorsze możliwości znalezienia pracy. Jeśli chodzi o kwestię sytuacji zawodowej głowy gospodarstwa domowego to bezrobocie głowy rodziny w momencie próby wejścia na rynek pracy przez młodego absolwenta wpływa na zmniejszenie prawdopodobieństwa szybkiego znalezienia przez niego pracy.

Jeśli chodzi o inne czynniki wpływające na proces przejścia z edukacji na rynek pracy to Iammarino i Marinelli [2015] szukają determinantów (nie)dopasowania pomiędzy wykształceniem a wymaganiami zawodowymi, by następnie przetestować, czy i gdzie migracje w ramach jednego kraju mają wpływ na to dopasowanie na wczesnych etapach karier absolwentów. Z punktu widzenia młodego pracownika, złe dopasowanie między umiejętnościami posiadanymi a pożądanymi, wiąże się z gorszymi warunkami zatrudnienia (np. z niższym poziomem płac) oraz niezadowoleniem pracownika. Z punktu widzenia pracodawcy, gorsze dopasowanie oznacza mniejszą produktywność pracownika i wyższą rotację. Iammarino i Marinelli [2015] stwierdzają, że absolwenci kierunków związanych z naukami społecznymi mają niższe, natomiast absolwenci kierunków technicznych – wyższe prawdopodobieństwo zatrudnienia niż absolwenci kierunków humanistycznych. Innymi czynnikami, wpływającymi pozytywnie na to prawdopodobieństwo, okazały się: płęć (mężczyźni w porównaniu do kobiet) oraz wyniki osiągnane

na studiach. Negatywny wpływ na prawdopodobieństwo zatrudnienia zaobserwowano u osób, których rodzice mieli wykształcenie wyższe. Migracje w ramach jednego kraju okazały się czynnikiem, który skraca czas dopasowania i poprawia jego jakość.

W przypadku porównania przejścia z edukacji na rynek pracy dla różnych grup etnicznych okazuje się, że okres poszukiwania pracy po zakończeniu edukacji jest krótszy dla osób autochtonicznych. Wskazują na to w swoim badaniu Baert i Cockx [2013], analizując różnice w czasie procesu wejścia na rynek pracy między rodowitymi Belgami a imigrantami we Flandrii. Jednym z głównych wniosków przeprowadzonego badania jest występowanie dyskryminacji narodowościowej na belgijskim rynku pracy. Według wyników estymacji, młodzi Belgowie mają 30% wyższe prawdopodobieństwo zatrudnienia w okresie 3 miesięcy od opuszczenia szkoły, niż ich rówieśnicy obcej narodowości. Badacze zwracają uwagę, że wpływ na to może mieć kwestia wyników uzyskanych podczas edukacji. Jak wykazali, rodowity mieszkaniec Flandrii w porównaniu z mieszkańcem obcej narodowości o tych samych charakterystykach i sytuacji rodzinnej, ma o 7% wyższe prawdopodobieństwo ukończenia ostatniej klasy gimnazjum. Według danych, młody Turek mieszkający w badanym regionie, musi wysłać niemal dwukrotnie więcej aplikacji, by otrzymać zaproszenie na taką samą liczbę rozmów kwalifikacyjnych, jak rodowity mieszkaniec Belgii. Dodatkowym czynnikiem wpływającym na wzrost prawdopodobieństwa znalezienia pracy w ciągu 3 miesięcy od momentu zakończenia edukacji, okazał się fakt komunikacji w języku niderlandzkim w gospodarstwie domowym. Efekt ten był szczególnie widoczny dla nisko wykształconych respondentów.

Wpływ koniunktury na różnice między możliwościami znalezienia pierwszego zatrudnienia na czas nieokreślony oraz przyszłych zarobków między absolwentami, którzy kończyli uczelnię w czasie trwania dobrej koniunktury a tymi, których ukończenie edukacji przypadało w momencie recesji, zbadał Altonji i in. [2016]. Celem ich badania była analiza krótkoterminowych i średnioterminowych wyników zawodowych absolwentów uczelni wyższych, jako funkcji warunków ekonomicznych w momencie ukończenia studiów. Głównym wnioskiem płynącym z badania jest fakt, że ukończenie uczelni w czasach relatywnie wyższego bezrobocia jest związane ze znaczącymi stratami zarobków dla przeciętnego absolwenta. Gdy moment ukończenia uczelni przypada na rok w trakcie trwania recesji, można zaobserwować negatywny wpływ na wysokość zarobków, który jest widoczny przez kilka pierwszych lat kariery. Prawdopodobieństwo pracy na pełen etat również spada w czasie niekorzystnej fazy cyklu koniunkturalnego. Wyniki pokazały, że osoby z kierunków wymagających niższych kwalifikacji są najbardziej narażone na negatywne skutki niskiej koniunktury. Absolwenci wysoko wykwalifikowanych kierunków nie są jednak dotknięci tymi skutkami. Według badaczy, przewaga zarobkowa tych osób wzrasta o około 33% podczas recesji w porównaniu z kierunkami wiążącymi się z niższymi kwalifikacjami, a efekt przewagi utrzymuje

się przez kilka lat. Co ciekawe, podczas ostatniej recesji⁴ efekty dużej różnicy między tymi grupami kierunków nie były tak widoczne. Jednocześnie jednak przyniosła ona niemal zdwojony negatywny efekt dla przeciętnego absolwenta, w porównaniu z wcześniejszymi recesjami. Altonji i in. [2016] wskazali, że niekorzystne warunki ekonomiczne wejścia na rynek pracy mają negatywny wpływ na wysokość rocznych zarobków, prawdopodobieństwo zatrudnienia, prawdopodobieństwo zatrudnienia na pełen etat oraz osiągnięcia zawodowe.

Kind [2015] bada wpływ bezrobocia ojców, w trakcie procesu przechodzenia z edukacji na rynek pracy ich synów, na prawdopodobieństwo i szybkość podjęcia przez nich pierwszej pracy. Badacz wykazał, że przebywanie ojca na bezrobociu⁵ w momencie, gdy jego syn jest w trakcie poszukiwania pierwszej pracy, silnie wpływa na prawdopodobieństwo jej znalezienia. Według otrzymanych przez Kinda [2015] wyników, młode osoby, będące w trakcie procesu przejścia i których ojcowie borykali się z brakiem pracy, miały o 40% niższe prawdopodobieństwo znalezienia zatrudnienia w porównaniu z osobami, których ojcowie pracowali w tym czasie. Jeśli ojcowie byli nieaktywni zawodowo, prawdopodobieństwo znalezienia pracy było o 19% niższe od prawdopodobieństwa znalezienia pracy przez absolwentów, których ojcowie mieli pracę. Co ciekawe, wyniki Kinda wskazują na pozytywny wpływ bezrobocia ojca na czas znalezienia pracy na niepełny etat przez synów, co może sugerować większą skłonność młodych do podjęcia jakiegokolwiek pracy, w sytuacji, gdy ojciec nie ma pracy. Dodatkowo, efekt wpływu bezrobocia ojca jest również zależny od jego poziomu wykształcenia, gdzie dużo silniejszy negatywny wpływ odnotowują synowie, których ojcowie są relatywnie gorzej wykształceni. Biorąc pod uwagę poziom wykształcenia synów, bezrobocie ojca w trakcie ich procesu przejścia w większym stopniu dotyka osób młodych z wyższym wykształceniem.

Wyżej omówione pozycje literatury wskazują na różne czynniki wpływające na czas znalezienia pierwszej pracy przez osoby młode, jednak ograniczają się do pojedynczych krajów jak np. Baum i Ruhm [2016] dla USA lub do wąskiej grupy krajów np. Matsumoto i Elder [2010]. Stąd w dalszej części artykułu przeanalizujemy wpływ tych czynników dla stosunkowo szerokiej grupy krajów.

Opis wykorzystywanych zmiennych i metoda badawcza

Dane użyte w niniejszej analizie to dane PIAAC (The Programme for the International Assessment of Adult Competencies), które są dostępne bezpłatnie na stronie internetowej OECD⁶. Głównym celem badania PIAAC jest po-

⁴ Kryzys finansowy rozpoczęty w połowie 2008 roku.

⁵ Badacz przyjął, że minimalny okres przebywania na bezrobociu, który uzna za istotny, to okres 3 miesięcy.

⁶ Zob. <http://www.oecd.org/skills/piaac/> (3.04.2017).

miar umiejętności: rozumienia tekstu, rozumowania matematycznego oraz wykorzystywania technologii informacyjno-komunikacyjnych. PIAAC dostarcza również informacji, umożliwiających analizowanie związków między kompetencjami, wykształceniem i sytuacją na rynku pracy. Dane obejmują około 166 000 respondentów w wieku 16–65 lat z 22 krajów. Pierwsze badanie przeprowadzone zostało na przełomie lat 2011/2012. Kolejne przeprowadzane są co roku na nowej grupie osób. Dane są bardzo użyteczne w kontekście analizy przeprowadzonej w niniejszym artykule ze względu na ich bardzo szeroki zakres i zupełną losowość grupy. Dostarczają one wielu informacji, od cech demograficznych począwszy, po szczegółowy opis przebytej edukacji, kariery zawodowej oraz umiejętności – zarówno tych, wykorzystywanych na co dzień w pracy, jak i ogólnych zdolności nabytych w trakcie życia. Właśnie szerokie pole możliwości porównania respondentów między różnymi kohortami, na różnych płaszczyznach jest niewątpliwie jedną z największych zalet korzystania z danych PIAAC

Zmienną zależną w badaniu jest czas, w którym respondent zmienił stan z bezrobocia na zatrudnienie. Za zakończenie procesu przejścia uznaje się moment, w którym respondent znajdzie jakąkolwiek pierwszą płatną pracę. Nie ma tutaj znaczenia, czy praca jest na stałe, czy na kontrakt tymczasowy, jak i czy respondent pracuje w pełnym wymiarze godzin, czy jedynie na część etatu⁷. Powyższa zmienna przyjmuje wartości od 1 do 14, gdzie 1 oznacza znalezienie pracy w przeciągu maksymalnie roku od zakończenia edukacji, 2 oznacza znalezienie pracy od roku do dwóch lat po zakończeniu edukacji i tak dalej, aż do lat 14⁸. W związku z powyższym, za sukces w modelu uznaje się podjęcie zatrudnienia. Jest to zmienna binarna, przyjmująca wartość 1, gdy respondent znalazł pracę oraz przyjmująca wartość 0, jeżeli w badanym okresie respondent pozostał bezrobotny.

Zmienne niezależne, które zostały wykorzystane w badaniu to: płeć (0 – kobieta, 1 – mężczyzna), liczba lat edukacji respondenta, fakt odbycia stażu lub praktyk w przeszłości (0 – nie, 1 – tak), posiadanie potomstwa przed zakończeniem edukacji (0 – nie, 1 – tak), interakcje między płcią a posiadaniem potomstwa przed zakończeniem edukacji (w celu wychwycenia różnic we wpływie na zmienną zależną, w zależności od płci respondenta), zmienne określające wykształcenie matki i ojca (zmienne przyjmujące wartość 1, gdy ojciec/matka respondenta posiadał/posiadała dany poziom wykształcenia: podstawowe, średnie lub wyższe), narodowość respondenta (0 – narodowość kraju, w którym przeprowadzono badanie, 1 – inna narodowość niż wcześniej wymieniona), wiek w jakim był respondent w momencie zakończenia edukacji, rok zakończenia edukacji oraz zakończenie edukacji przypadające w czasie

⁷ Dane PIAAC nie pozwalają na rozróżnienie czy praca wykonywana jest na umowę o pracę, czy w ramach umowy cywilno-prawnej.

⁸ Wynika to z przyjętego w badaniu okresu zakończenia edukacji w latach 1999–2012.

niekorzystnej koniunktury (1 – zakończenie edukacji w roku 2008 lub 2009⁹, 0 – pozostałe lata). Spośród wszystkich zmiennych opisanych powyżej, kilka wymaga krótkiego komentarza. Lata spędzone na edukacji są substytutem poziomu wykształcenia, jednak zastosowanie tej zmiennej pozwoli w sposób dokładniejszy zmierzyć wpływ czasu spędzonego na edukacji na czas znalezienia pierwszej pracy. W badaniu została również zastosowana zmienna dotycząca wieku, w jakim był respondent w momencie zakończenia lub przerwania swojej edukacji. Wartość ta będzie użyteczniejsza niż sam wiek respondenta: nie ma znaczenia dla szukania pierwszej pracy, ile dana osoba ma lat dziś, ważne jest natomiast, ile lat miała, gdy zaczynała jej szukać¹⁰.

Rok zakończenia edukacji oraz zmienna dotycząca warunków ekonomicznych w momencie jej zakończenia są ze sobą w pewien sposób powiązane. Z jednej strony proces wejścia na rynek pracy ulega przyspieszeniu. Stąd też oczekuje się, że im późniejszy rok, w którym respondent kończył edukację, tym proces przejścia powinien przebiegać szybciej. Z literatury wynika natomiast, że czas szukania pracy jest zmienną procykliczną, a więc zależną od koniunktury. Znaczne pogorszenie perspektyw gospodarczych w trakcie ostatniej recesji, w dużym stopniu dotknęło osoby młode, a zatem można spodziewać się negatywnego kierunku oddziaływania tej zmiennej na zmienną zależną. Należy jednak zachować dużą ostrożność przy jej interpretacji. W związku z tym, że czas procesu przejścia z edukacji na rynek pracy ulega skróceniu i w roku 2009 wynosił średnio dla krajów UE-27 6,5 miesiąca, negatywny efekt odczuwalny na rynku pracy młodych osób, może zostać niewychwycony. Innymi słowy, kryzys gospodarczy może wpływać negatywnie na perspektywy szybkiego znalezienia pracy, ale ze względu na przyjętą w badaniu częstotliwość danych (dane roczne), efekt ten może zostać zneutralizowany przez działający w przeciwnym kierunku rok zakończenia edukacji.

Liczba obserwacji, które zostaną uwzględnione w analizie nie obejmuje wszystkich respondentów bez wyjątku. Z jednej strony, dane dla niektórych krajów są bardzo niekompletne, przez co wiele obserwacji po prostu zostało pominiętych. Z tego powodu, obserwacje ze Stanów Zjednoczonych, Kanady, Austrii, Niemiec i Estonii nie zostały uwzględnione w modelach. W badaniu analizie podlegają wyłącznie respondenci, którzy ukończyli lub przerwali edukację w latach 1999–2012 i aktywnie szukali pracy. Okres ten został wybrany ze względu na kwestię zminimalizowania efektów zmian zachodzących na rynkach pracy, czyli innymi słowy, by nieobserwowalne czynniki dotyczące

⁹ Wybrane zostały lata, w których negatywny efekt kryzysu gospodarczego powinien być najbardziej odczuwalny, czyli sam rok jego rozpoczęcia oraz rok bezpośrednio po nim.

¹⁰ Pewnym ograniczeniem danych PIACC jest fakt, iż dotyczą one tylko obecnego i ostatniego zatrudnienia, które nie koniecznie muszą być pierwszym zatrudnieniem. Wobec tego informacje dotyczące posiadanego zawodu czy też kwalifikacji (jak np. zdolność obsługi komputera) nie mogą zostać wykorzystane w badaniu. Ponadto dane PIACC nie zawierają niestety wielu zmiennych, które mogłyby być użyteczne w kontekście formułowania rekomendacji. Chodzi o takie zmienne jak np. wysokość płacy progowej czy gotowość do mobilności.

rynków pracy były możliwie zbliżone. W badaniu nie uwzględniono również respondentów, którzy nie zakończyli jeszcze edukacji oraz tych, którzy podjęli pracę w trakcie jej trwania. Mimo tego, że w ostatnich latach podjęcie pracy już w czasie trwania studiów jest coraz bardziej popularne i powszechne, badaniu podlega czas potrzebny na znalezienie pierwszej pracy już po zakończeniu edukacji. Po uwzględnieniu wyżej wymienionych kwestii, próbka składa się ostatecznie z 11 679 obserwacji z 17 następujących krajów: Belgii, Czech, Danii, Finlandii, Francji, Hiszpanii, Holandii, Irlandii, Japonii, Korei Południowej, Norwegii, Polski, Rosji, Słowacji, Szwecji, Wielkiej Brytanii oraz Włoch.

Na podstawie wstępnej analizy danych można stwierdzić, iż średni czas znalezienia pracy w próbie wynosi 2,79 roku. Należy jednak pamiętać, że respondentowi, którego wejście na rynek pracy trwało miesiąc, przypisano w niniejszej analizie taką samą długość poszukiwania pracy, jak respondentowi szukającemu pracy 11 miesięcy. Z tego powodu też średnia nie jest w tym wypadku dobrym kryterium pomiaru. Lepszym, ale również niedoskonałym kryterium porównania jest mediana wynosząca 2 lata, a najlepiej obrazującym sytuację jest odsetek osób, które znalazły pracę w przeciągu maksymalnie 2 lat od momentu zakończenia edukacji, wynoszący 61,3% (74,4% w przeciągu maksymalnie 3 lat). Oznacza to, że większość osób znajduje pracę relatywnie szybko. W badanym okresie 90,7% respondentów znalazło pracę, natomiast pozostałe 9,3% pozostawało bezrobotnymi.

Jeśli chodzi o rozkład płci w próbie, 52,4% stanowią kobiety, zaś mężczyźni 47,6%. Przeciętnie respondenci spędzili 13,5 lat na edukacji, a 22,9% z nich w przeszłości odbyło staż lub program praktyk. Przed zakończeniem edukacji 6,8% respondentów zostało rodzicem, przy czym młodym ojcem (od 16 lat do wieku w momencie przerwania lub zakończenia edukacji) zostało 1,3% wszystkich respondentów. Odsetek rodziców z danym poziomem wykształcenia rozkłada się podobnie jeśli chodzi o matki i ojców. Wykształcenie podstawowe matki odnotowano w przypadku 30,3% respondentów, średnie w przypadku 52% respondentów, a wyższe w przypadku 17,7% respondentów. W przypadku wykształcenia ojca odsetki te wyniosły odpowiednio: 28,4%, 52,1% i 19,5%. Zdecydowana większość respondentów szukała pracy w kraju, z którego pochodzą (91%). Wiek, w którym przeciętny respondent kończył lub przerywał edukację to ok. 21 lat (20,8). Dodatkowo, 15,8% respondentów kończyło swoją edukację w latach 2008–2009, a więc było narażonych w największym stopniu na wpływ recesji na czas poszukiwania przez nich zatrudnienia.

Zastosowaną metodą badawczą jest analiza przeżycia, do której użyto modelu proporcjonalnego hazardu Coxa. Głównym założeniem modelu jest założenie proporcjonalności, które oznacza, że stosunek funkcji hazardu dwóch obserwacji nie jest zależny od czasu, a od wartości samych współczynników. Funkcja hazardu Coxa ma następującą postać:

$$h(t, X) = h_0(t)e^{(X\beta)} \quad (1)$$

gdzie: $h(t, X)$ to funkcja hazardu w czasie t ; X jest wektorem wartości zmiennych niezależnych, $h_0(t)$ to hazard bazowy, który zależy wyłącznie od czasu, $e^{(X\beta)}$ to funkcja log-liniowa, zależna jedynie od wartości współczynników przy zmiennych niezależnych.

Dużą zaletą modelu jest fakt, że estymowana funkcja przeżycia nie ma w nim żadnej szczególnej postaci, a jednocześnie uwzględnia on obserwacje ucięte, co wpływa na jakość oszacowań. Innymi słowy, w modelu brak jest założeń co do postaci hazardu bazowego (a więc hazardu, przy wszystkich współczynnikach równych zero).

Użycie modelu proporcjonalnego hazardu Coxa pozwoli określić, jakie jest prawdopodobieństwo znalezienia pracy w kolejnym roku, jeśli nie została ona znaleziona do tego czasu. Innymi słowy, model ma wskazać czynniki, które wpływają na zaobserwowanie sukcesu, jakim jest znalezienie pracy przez młodą osobę w przeciągu 12 miesięcy.

Wyniki estymacji dla całej próby

Wyniki estymacji modelu proporcjonalnego hazardu Coxa dla całej próby znajdują się w tabeli 1. W kolumnie drugiej podane zostały wartości współczynników modelu, natomiast w kolumnie trzeciej znajdują się wartości współczynników ryzyka. Zdecydowana większość zmiennych jest istotna na poziomie istotności wynoszącym 1%. Jedynym wyjątkiem okazuje się być wykształcenie ojca.

Analiza wyników prowadzi do wniosku, iż w porównaniu z kobietami, mężczyźni mają wyższe prawdopodobieństwo znalezienia pierwszej pracy. W przypadku wykształcenia respondenta, mierzonego liczbą lat, które poświęcił on na edukację, każdy dodatkowy rok przeznaczony na naukę zwiększa prawdopodobieństwo znalezienia pierwszej pracy po ukończeniu edukacji. Uzyskany kierunek wpływu sugeruje, że młodzi dorośli (relatywnie lepiej wykształceni) powinni mieć łatwiejszą drogę znalezienia pierwszej pracy niż nastolatki. Pozytywny wpływ na prawdopodobieństwo szybszego znalezienia pracy można zaobserwować również u respondentów, którzy w przeszłości podjęli się praktyk zawodowych lub stażu. Wniosek, który można wysnuć na tej podstawie jest taki, że wcześniejszy kontakt z rynkiem pracy może pomóc młodym ludziom w ocenie rozwoju pożądanego przez pracodawców umiejętności i odpowiedniemu ich rozwojowi w trakcie studiów. Wpływ posiadania dziecka przed zakończeniem edukacji na prawdopodobieństwo znalezienia pracy jest zależny od płci. Ujemny znak przy zmiennej sugeruje, że wczesne zostanie rodzicem zmniejsza prawdopodobieństwo znalezienia pierwszej pracy. Z kolei dodatni znak przy interakcji płci z posiadaniem dziecka przed zakończeniem edukacji oznacza, że bycie młodym ojcem wpływa pozytywnie na to prawdopodobieństwo. Jeśli chodzi o wykształcenie rodziców, to uzyskane wyniki sugerują, że wykształcenie matki ma pozytywny wpływ na prawdopodobieństwo zatrudnienia przez respondenta. Im lepsze

wykształcenie matki, tym jest ono większe. Co ciekawe, wykształcenie ojca okazuje się być istotne (w dodatku na poziomie 10%) tylko w przypadku, gdy ma on wykształcenie średnie. Wyższy poziom wykształcenia ojca okazuje się nieistotnym statystycznie.

Tabela 1. Wyniki modelu proporcjonalnego hazardu Coxa dla całej próby

ZMIENNE	Współczynnik	Współczynnik ryzyka
Płeć (mężczyzna)	0.250*** (0.0205)	1.284*** (0.0264)
Lata odbytej edukacji	0.0646*** (0.00512)	1.067*** (0.00546)
Podjęcie praktyk lub stażu w przeszłości	0.0920*** (0.0232)	1.096*** (0.0254)
Posiadanie dziecka przed zakończeniem edukacji	-0.279*** (0.0467)	0.756*** (0.0353)
Posiadanie dziecka przed zakończeniem edukacji przez mężczyzn	0.332*** (0.0957)	1.394*** (0.1333)
Wykształcenie średnie matki	0.132*** (0.0267)	1.141*** (0.0305)
Wykształcenie wyższe matki	0.189*** (0.0360)	1.208*** (0.0435)
Wykształcenie średnie ojca	0.0460* (0.0270)	1.047* (0.0283)
Wykształcenie wyższe ojca	0.0300 (0.0356)	1.030 (0.0367)
Narodowość (inna)	-0.292*** (0.0357)	0.747*** (0.0267)
Wiek zakończenia edukacji	0.0237*** (0.00417)	1.024*** (0.00427)
Rok zakończenia edukacji	0.0438*** (0.00328)	1.045*** (0.00342)
Ukończenie edukacji w trakcie recesji	0.105*** (0.0304)	1.111*** (0.0338)
Liczba obserwacji	11 679	11 679

Uwaga: W nawiasach podano oszacowania błędów standardowych; ***, **, * oznacza zmienną istotną na poziomie odpowiednio 1%, 5% i 10%.

Źródło: opracowanie własne.

Uzyskane rezultaty wskazują na występującą na rynku pracy młodych dyskryminację ze względu na posiadaną narodowość. O ile różnice w czasie znalezienia pracy między obywatelami danego kraju a mniejszościami narodowymi na jego terenie wynikają z różnic w poziomie wykształcenia oraz posiadanym umiejętności, to można zrozumieć występowanie takiej dyskryminacji. Każdy z respondentów jest w stanie poświęcić odpowiednią ilość czasu na własny rozwój i wyrównać poziom posiadanych kompetencji do innych

osób na rynku pracy, a dyskryminacja wówczas powinna zaniknąć. Budzącym niepokój zjawiskiem może być występowanie dyskryminacji jedynie z powodów uprzedzeń pewnych osób do innych. Jest to niewątpliwie czynnik wymagający bardziej wnikliwego zbadania.

Kolejnym czynnikiem, który wpływa pozytywnie na zmienną zależną jest wiek zakończenia edukacji. Im wyższy jest ten wiek, tym wyższe prawdopodobieństwo dokonania przejścia z edukacji na rynek pracy. Dodatni znak przy zmiennej dotyczącej roku zakończenia (w tym przerwania) edukacji oznacza, że im jej późniejszy rok, tym większe prawdopodobieństwo znalezienia pracy. Mimo tego, że odsetek siły roboczej z wyższym wykształceniem wzrasta w każdym kraju¹¹, samo wejście na rynek pracy jest coraz szybsze, co też oznacza, że moment zakończenia edukacji istotnie wpływa na prawdopodobieństwo relatywnie szybszego znalezienia pracy. Zaskakująco, dodatni znak można również zaobserwować przy zmiennej dotyczącej niekorzystnych warunków ekonomicznych w momencie zakończenia edukacji.

Zdecydowana większość uzyskanych wyników estymacji jest zgodna z rezultatami otrzymanymi przez innych badaczy. Są jednak dwa wyjątki – poziom wykształcenia posiadany przez ojca respondenta oraz niekorzystna koniunktura w czasie zakończenia edukacji.

Jeśli chodzi o wykształcenie rodziców, to Pozzoli [2009], Dorsett i Lucchino [2013], Guarcello i in. [2005] zaobserwowali pozytywny wpływ wykształcenia obojga rodziców, a nie wyłącznie jednego. Jednak Iammarino i Marinelli [2015] zaobserwowali na rynku włoskim, że wyższe wykształcenie rodziców wpływa negatywnie na prawdopodobieństwo znalezienia zatrudnienia. Widać zatem, że czynnik ten może oddziaływać w dwóch kierunkach – z jednej strony większe inwestycje w edukację potomstwa i presja na młode osoby, by zdobyć wykształcenie takie jak ich rodzice, wpływają pozytywnie na czas szukania pracy. Z drugiej strony natomiast, większe możliwości finansowe, związane z wyższym wykształceniem rodziców, oznaczają, że rodzice mogą przez dłuższy czas utrzymywać dziecko, co wpływa negatywnie na szybkość wejścia przez nie na rynek pracy.

Dodatni znak, który można zaobserwować przy zmiennej dotyczącej niekorzystnych warunków ekonomicznych w momencie zakończenia edukacji jest niezgodny z oczekiwaniami oraz wynikami empirycznymi innych badaczy. Oznacza on, że osoby, które kończyły edukację w czasie recesji na rynku, mają większe prawdopodobieństwo znalezienia pracy niż osoby, które kończyły edukację, gdy recesji na rynku nie obserwowano. W związku z tym, że w badaniu zastosowano roczne interwały czasu, negatywny efekt wpływu ostatniego kryzysu ekonomicznego został zniwelowany przez działający w przeciwnym kierunku rok zakończenia edukacji. Najprawdopodobniej, negatywny efekt recesji zostałby zaobserwowany, gdyby interwały czasu były wyższej częstotli-

¹¹ Jest to widoczne po przeanalizowaniu danych Banku Światowego dotyczących zmian odsetka siły roboczej z wykształceniem wyższym w krajach UE w XXI wieku.

wości czyli miesięcznej, a nie rocznej. Z tego powodu też znak przy tej zmiennej należy traktować z dużą ostrożnością.

Analiza dla podgrup

W kolejnej części artykułu dokonano analizy dla podgrup. Motywacją dla takiej analizy jest fakt, iż szanse znalezienia zatrudnienia w różnych krajach nie są takie same. Wynika to z różnic pomiędzy rynkami pracy konkretnych krajów. Czynniki kulturowe, specyfika rynku pracy oraz jego efektywność, lokalizacja geograficzna oraz wiele innych nieobserwowalnych cech może wpływać na to, że różne czynniki będą istotne na różnych rynkach. Warto zwłaszcza zwrócić uwagę na czynniki kulturowe. Jak pokazują Giavazzi i in. [2009] oraz Fortin [2008], czynniki te mają istotne znaczenie w wyjaśnianiu różnic między krajami, jeśli chodzi o takie charakterystyki rynku pracy jak stopa aktywności zawodowej kobiet, moment wejścia na rynek pracy czy też liczbę przepracowanych godzin. Niestety, dane PIACC nie zawierają zmiennych dotyczących czynników kulturowych, stąd w dalszej analizie czynniki te zostały pominięte.

Różnice między rynkami pracy poszczególnych krajów są dobrze widoczne, zwłaszcza, gdy porówna się stopy bezrobocia między badanymi krajami dla roku 2014. Z jednej strony w takich krajach jak Japonia, Norwegia i Korea stopa bezrobocia nie przekraczała 3,5%, z drugiej strony w Hiszpanii stopa bezrobocia wynosiła prawie 25%. Stąd opierając się na kryterium wysokości stopy bezrobocia można wyodrębnić 5 grup, wewnątrz których kraje powinny mieć zbliżone do siebie charakterystyki efektywności rynków pracy. Do Grupy 1 zalicza się wyłącznie Hiszpania – kraj o bardzo wysokiej wartości stopy bezrobocia w porównaniu z pozostałymi analizowanymi krajami. Grupę 2 tworzą Włochy oraz Słowacja, dla których stopa bezrobocia jest na poziomie relatywnie wysokim w zestawieniu z innymi krajami. Do Grupy 3 wchodzi: Irlandia, Francja, Polska, Belgia, Szwecja i Finlandia. Są to kraje o średniej wartości stopy bezrobocia. Grupa 4 zawiera Wielką Brytanię, Czechy, Danię, Rosję i Holandię. Kraje te odznaczają się relatywnie niską stopą bezrobocia. Do Grupy 5 wchodzi kraje o relatywnie najniższych wartościach stopy bezrobocia: Korea Południowa, Norwegia i Japonia.

Statystyki opisowe dla każdej z 5 wyszczególnionych grup znajdują się w tabeli 2. Już na pierwszy rzut oka można dostrzec pewne różnice między poszczególnymi grupami. Porównując czas wejścia na rynek pracy, w Hiszpanii (Grupa 1) można zaobserwować najniższy odsetek osób dokonujących go w przeciągu maksymalnie 2 lat (48,9%). Nieco lepiej sytuacja wygląda w Grupie 2, gdzie odsetek ten wynosi 53%, natomiast w pozostałych grupach jego wartości są do siebie bardzo zbliżone (63,7%–65,1%). Co ciekawe, w grupach 3–5 odsetek osób, które znalazły zatrudnienie w przeciągu 3 lat od zakończenia edukacji jest jeszcze bardziej zbliżony (76,2%–77%). Kolejnym kryterium jest odsetek osób, które znalazły pracę w badanym okresie (1999–2012). Im

wyższy numer grupy (czyli im niższe wartość stopy bezrobocia) tym wyższy jest odsetek tych osób. W Grupie 5 wynosi on 95,2%. Bardzo równomiernie rozkłada się kwestia podziału grup według płci. Jedynym wyjątkiem od tej reguły jest grupa 4, gdzie wyraźnie dominują kobiety (59,6% respondentów z grupy).

Porównując grupy według kryterium wykształcenia respondentów oraz ich rodziców, można zauważyć, że przeciętnie najkrótszym okresem edukacji (12,2 lat) odznaczają się osoby z Hiszpanii, natomiast najdłuższym (14,4 lat) z Korei Południowej, Japonii i Norwegii. W przypadku wykształcenia rodziców, Hiszpania wyróżnia się niezwykle wysokim odsetkiem matek i ojców respondentów z wykształceniem podstawowym (odpowiednio: 72,8% i 65,7%). W pozostałych grupach dominuje wykształcenie średnie obojga rodziców, ale warto zauważyć, że w każdej kolejnej grupie odsetek respondentów, których matki i ojcowie posiadają wykształcenie wyższe wzrasta. Najwyższy odsetek rodziców z wykształceniem wyższym można zaobserwować ponownie w Grupie 5 (23,1% matek oraz 31,5% ojców).

Odsetek rodowitych respondentów jest bardzo wysoki w każdej grupie i wynosi od 86% do 95%. Niewielkie różnice pomiędzy krajami można również zauważyć porównując przeciętny wiek zakończenia edukacji. W pierwszych czterech grupach waha się on między 20,3 a 20,8 lat, natomiast w Korei Południowej, Norwegii i Japonii jest wyższy i wynosi 21,6 lat.

Wartym uwagi jest fakt, że najwyższy odsetek respondentów (37,8%), którzy w przeszłości odbyli program praktyk lub staż, można zaobserwować w Hiszpanii. Dla porównania, w Grupie 3, którą tworzą: Irlandia, Francja, Polska, Szwecja, Belgia i Finlandia – odsetek ten wynosi 18,7%. Może to wynikać zarówno z głębokiego kryzysu gospodarczego w Hiszpanii, jak i wskazywać na instytucjonalne uwarunkowania ułatwiania wchodzenia na rynek pracy.

Reasumując, wstępna analiza danych wskazuje na to, że sytuacja młodych osób wygląda nieco inaczej wewnątrz każdej z grup. Można wstępnie stwierdzić, że w najtrudniejszej sytuacji pod względem możliwości szybkiego znalezienia pracy znajdują się respondenci z Hiszpanii, natomiast w najlepszej sytuacji są respondenci, którzy pochodzą z Japonii, Korei Południowej lub Norwegii.

W początkowej fazie analizy dla podgrup sprawdzono, czy funkcje przeżycia dla wyszczególnionych grup krajów faktycznie różnią się między sobą. Na podstawie wykresu funkcji przeżycia Kaplana-Meiera każdej grupy, które zostały zaprezentowane na rysunku 1, można stwierdzić, że funkcje przeżycia obrazujące prawdopodobieństwo pozostawania bez pracy w kolejnym okresie, są różne. Szczególnie widoczne są różnice w pierwszych 5 latach, w których zdecydowana większość respondentów dokonuje już wejścia na rynek pracy. By jednak formalnie stwierdzić, czy różnice między poszczególnymi grupami są istotne statystycznie, przeprowadzono test log-rank na różnice w funkcjach przeżycia pomiędzy grupami. Wynik testu nakazuje odrzucić hipotezę zerową, zakładającą brak różnic w funkcjach przeżycia pomiędzy grupami. Zatem podział obserwacji na 5 grup można uznać za zasadny.

Tabela 2. Statystyki opisowe według grup krajów

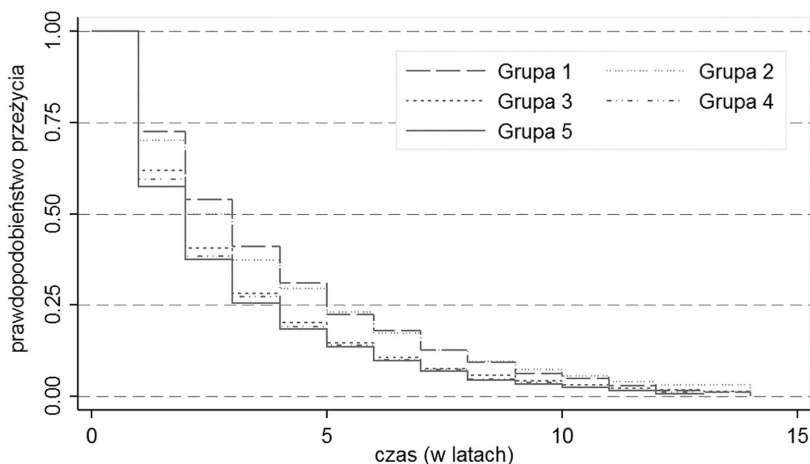
Statystyka opisowa	Wartość				
	Gr. 1	Gr. 2	Gr. 3	Gr. 4	Gr. 5
Średni czas znalezienia pracy (w latach)	3,33	3,3	2,62	2,62	2,67
Mediana czasu znalezienia pracy (w latach)	3	2	2	2	2
Odsetek osób, które znalazły pracę w przeciągu maksymalnie 2 lat od zakończenia edukacji (w %)	48,9	53,0	63,9	65,1	63,7
Odsetek osób, które znalazły pracę w przeciągu maksymalnie 3 lat od zakończenia edukacji (w %)	65,2	67,0	77,0	76,9	76,2
Odsetek osób, które znalazły pracę w badanym okresie (w %)	87,9	88,2	89,2	92,6	95,2
Odsetek kobiet (w %)	52,6	51,3	48,6	59,6	52,1
Średni czas spędzony na edukacji (w latach)	12,2	14,2	12,8	13,7	14,4
Odsetek respondentów, którzy odbyli staż lub praktyki w przeszłości (w %)	37,8	20,8	18,7	23,8	27,5
Odsetek respondentów posiadających potomstwo przed zakończeniem edukacji (w %)	3,3	5,4	8,0	9,0	4,3
Odsetek mężczyzn posiadających potomstwo przed zakończeniem edukacji (w %)	0,5	1,1	1,6	1,4	1,2
Odsetek matek z wykształceniem podstawowym (w %)	72,8	38,6	23,2	26,1	27,6
Odsetek matek z wykształceniem średnim (w %)	16,8	50,6	58,7	53,7	49,3
Odsetek matek z wykształceniem wyższym (w %)	10,4	10,8	18,1	20,2	23,1
Odsetek ojców z wykształceniem podstawowym (w %)	65,7	38,6	23,0	22,2	23,9
Odsetek ojców z wykształceniem średnim (w %)	19,7	49,0	60,6	55,1	44,6
Odsetek ojców z wykształceniem wyższym (w %)	14,6	12,4	16,4	22,7	31,5
Odsetek rodowitych respondentów (w %)	90,0	86,1	93,6	88,5	95,0
Przeciętny wiek zakończenia edukacji	20,3	20,5	20,8	20,8	21,6
Odsetek respondentów, którzy kończyli edukację w latach 2008–2009 (w %)	12,1	13,4	19,5	14,5	12,9

Uwagi: Grupa 1 – Hiszpania; Grupa 2 – Włochy, Słowacja; Grupa 3 – Irlandia, Francja, Polska, Belgia, Szwecja, Finlandia; Grupa 4 – Wielka Brytania, Czechy, Rosja, Dania, Holandia; Grupa 5 – Japonia, Norwegia, Korea Południowa.

Źródło: opracowanie własne.

Kolejny krok stanowi przeprowadzenie estymacji modelu proporcjonalnego hazardu Coxa dla każdej z wymienionych grup. Tabela 3 stanowi zestawienie wartości współczynników modelu. Wyniki estymacji są wyraźnie różne pomiędzy poszczególnymi grupami, czego można było się spodziewać po wstępnej analizie danych. Spośród wszystkich badanych zmiennych, istotnymi na poziomie 1% we wszystkich grupach okazują się być: płeć, lata spędzona na edukacji oraz rok zakończenia edukacji. Fakt bycia rodowitym mieszkańcem kraju, w którym poszukuje się pracy jest również istotny we wszystkich grupach – w Grupach 1–4 na poziomie 1%, natomiast w Grupie 5 na poziomie 5%. Pozostałe zmienne są istotne tylko w części grup.

Rysunek 1. Funkcje przeżycia Kaplana-Meiera dla 5 grup krajów



Uwagi: Grupa 1 – Hiszpania; Grupa 2 – Włochy, Słowacja; Grupa 3 – Irlandia, Francja, Polska, Belgia, Szwecja, Finlandia; Grupa 4 – Wielka Brytania, Czechy, Rosja, Dania, Holandia; Grupa 5 – Japonia, Norwegia, Korea Południowa.

Źródło: opracowanie własne.

W Hiszpanii (Grupa 1) poza zmiennymi wymienionymi wyżej, jedynie wiek respondentów w momencie zakończenia edukacji jest istotny (na poziomie 5%). Mimo najwyższego odsetka respondentów, którzy w przeszłości odbyli staż lub praktyki zawodowe, czynnik ten okazał się być nieistotny na hiszpańskim rynku pracy. Pokazuje to dużą nieefektywność tamtejszego rynku pracy. Wykształcenie rodziców i wczesne posiadanie potomstwa również okazują się nie być zmiennymi istotnymi. Mając jednak w pamięci dominację wykształcenia podstawowego wśród rodziców respondentów z Hiszpanii, wynik ten nie stanowi zaskoczenia.

W Grupie 2 (Włochy i Słowacja) zmiennymi istotnymi, poza tymi, które są istotne w każdej z grup, są: wykształcenie matki (na poziomie 1%), podjęcie praktyk lub stażu w przeszłości, posiadanie dziecka w trakcie trwania edukacji, średnie wykształcenie ojca oraz zakończenie edukacji w trakcie występowania gorszej koniunktury. Co ciekawe, nie ma różnic między respondentami, których ojcowie mają wykształcenie wyższe, a tymi, których ojcowie mają wykształcenie podstawowe. Wiek zakończenia edukacji jest w tej grupie nieistotny statystycznie, co jest bardzo ciekawym wynikiem biorąc pod uwagę fakt, że respondenci z tej grupy spędzają relatywnie dłuższy czas na edukacji (14,2 lat – drugi najdłuższy wynik spośród wszystkich grup).

Dla respondentów z Grupy 3 (Irlandia, Francja, Polska, Szwecja, Belgia i Finlandia) dodatkowymi zmiennymi, które okazały się istotnymi na poziomie 1% są: doświadczenie w postaci odbytych praktyk lub stażu, posiadanie dziecka przed zakończeniem nauki, wiek w momencie zakończenia edukacji oraz jej zakończenie w roku 2008 lub 2009. Mężczyźni posiadający potom-

stwo przed zakończeniem edukacji mają wyższe prawdopodobieństwo znalezienia pracy, podczas gdy kobiety mają to prawdopodobieństwo niższe. Jest to zgodne z wynikiem uzyskanym przez Matsumoto i Elder [2010], którzy również zaobserwowali mieszany wpływ posiadania dziecka na prawdopodobieństwo znalezienia pracy w zależności od płci. W Grupie 4 (Wielka Brytania, Czechy, Dania, Rosja i Holandia) poza zmiennymi istotnymi w każdej z grup, wpływ na prawdopodobieństwo zatrudnienia na poziomie istotności wynoszącym 1% mają: staż lub praktyki odbyte w przeszłości, wczesne posiadanie dziecka, wykształcenie średnie posiadane przez matkę, wiek respondenta i niekorzystna koniunktura w momencie zakończenia edukacji. Dodatkowo, na poziomie 10% istotne okazuje się wykształcenie wyższe posiadane przez ojca, ale kierunek jego wpływu jest zaskakujący, ponieważ zmniejsza prawdopodobieństwo wejścia na rynek pracy przez respondenta.

Przechodząc do wyników otrzymanych w Grupie 5 (Japonia, Norwegia i Korea Południowa), w porównaniu do zmiennych istotnych we wszystkich grupach, istotnymi na poziomie 1% są dodatkowo: wczesne posiadanie dziecka w przypadku mężczyzn oraz wykształcenie matki. Na poziomie 5% jest to dodatkowo wczesne posiadanie dziecka w przypadku kobiet. Ciekawe jest to, że respondenci z tej grupy poświęcają relatywnie najwięcej lat na kształcenie się, a mimo to wiek zakończenia nauki jest czynnikiem nieistotnym. Podobny rezultat zaobserwowano wśród respondentów z Grupy 2. Okazuje się więc, że w krajach, w których respondenci poświęcają relatywnie najwięcej czasu na edukację, wiek jej zakończenia nie ma znaczenia dla prawdopodobieństwa znalezienia pracy.

Inny zestaw istotnych zmiennych w każdej z grup stanowi potwierdzenie występujących między nimi różnic. Najbardziej istotnym z punktu widzenia prowadzonej analizy jest jednak fakt występujących różnic w wartościach współczynników konkretnych zmiennych pomiędzy poszczególnymi grupami. Skala oddziaływania konkretnej zmiennej na prawdopodobieństwo znalezienia pracy jest wyraźnie zróżnicowana. Na przykład mężczyźni mają wyższe prawdopodobieństwo znalezienia pierwszej pracy niż kobiety w każdej z analizowanych grup, jednak w Grupie 4 prawdopodobieństwo to jest dużo wyższe niż w Grupie 5. W przypadku pozostałych zmiennych sytuacja wygląda podobnie. Występują pojedyncze przypadki, gdy konkretna zmienna w jednej z grup zwiększa prawdopodobieństwo podjęcia zatrudnienia niemal w takim samym stopniu jak w innej, jednak są one pojedyncze. Różnice bardzo dobrze obrazuje interakcja pomiędzy płcią a posiadaniem dziecka przed zakończeniem edukacji, która w zależności od grupy jest istotna lub nie. Zatem młodzi ojcowie w wybranych krajach mają wyższe prawdopodobieństwo wejścia na rynek pracy, a w innych nie. Fakt występowania różnic w zakresie wpływu zmiennych na prawdopodobieństwo podjęcia pracy stanowi kolejny dowód słuszności podziału obserwacji na grupy i dokonywania ich analizy osobno.

Tabela 3. Wyniki estymacji modelu proporcjonalnego hazardu Coxa dla 5 grup krajów

Zmienne	Grupa 1	Grupa 2	Grupa 3	Grupa 4	Grupa 5
Płeć (mężczyzna)	0.249*** (0.0706)	0.289*** (0.0426)	0.271*** (0.0278)	0.350*** (0.0345)	0.173*** (0.0372)
Lata odbytej edukacji	0.0577*** (0.0176)	0.108*** (0.0120)	0.0803*** (0.00794)	0.0567*** (0.00859)	0.0661*** (0.0136)
Podjęcie praktyk lub stażu w przeszłości	-0.00267 (0.0688)	0.103** (0.0496)	0.144*** (0.0299)	0.0999*** (0.0360)	0.0310 (0.0413)
Posiadanie dziecka przed zakończeniem edukacji	-0.325 (0.235)	-0.222** (0.103)	-0.272*** (0.0614)	-0.332*** (0.0732)	-0.328** (0.142)
Posiadanie dziecka przed zakończeniem edukacji przez mężczyzn	-0.128 (0.474)	-0.0984 (0.211)	0.429*** (0.102)	0.257 (0.164)	0.518*** (0.180)
Wykształcenie średnie matki	-0.0355 (0.104)	0.142*** (0.0529)	0.0297 (0.0362)	0.169*** (0.0453)	0.193*** (0.0508)
Wykształcenie wyższe matki	0.0239 (0.122)	0.320*** (0.0867)	0.0651 (0.0467)	0.0821 (0.0597)	0.259*** (0.0644)
Wykształcenie średnie ojca	-0.133 (0.0927)	0.135** (0.0527)	-0.0211 (0.0356)	-0.0646 (0.0467)	0.0684 (0.0516)
Wykształcenie wyższe ojca	0.0244 (0.112)	0.00226 (0.0820)	0.0205 (0.0466)	-0.114* (0.0616)	0.00182 (0.0641)
Narodowość (inna)	-0.465*** (0.124)	-0.239*** (0.0599)	-0.345*** (0.0607)	-0.318*** (0.0562)	-0.197** (0.0793)
Wiek zakończenia edukacji	0.0277** (0.0141)	-0.00407 (0.00977)	0.0309*** (0.00685)	0.0318*** (0.00740)	0.00713 (0.00965)
Rok zakończenia edukacji	0.0325*** (0.0122)	0.0468*** (0.00730)	0.0392*** (0.00453)	0.0403*** (0.00552)	0.0634*** (0.00656)
Zakończenie edukacji w trakcie recesji	0.140 (0.123)	0.136** (0.0674)	0.101*** (0.0338)	0.138*** (0.0485)	0.0343 (0.0556)
Liczba obserwacji	738	2 032	4 352	2 618	1 939

Uwagi: Odporne błędy standardowe w nawiasach; ***, **, * oznacza zmienną istotną na poziomie odpowiednio 1%, 5% i 10%; Grupa 1 – Hiszpania; Grupa 2 – Włochy, Słowacja; Grupa 3 – Irlandia, Francja, Polska, Belgia, Szwecja, Finlandia; Grupa 4 – Wielka Brytania, Czechy, Rosja, Dania, Holandia; Grupa 5 – Japonia, Norwegia, Korea Południowa.

Źródło: opracowanie własne.

Wnioski

Celem niniejszej analizy było zbadanie czynników wpływających na czas wejścia na rynek pracy po zakończeniu edukacji przez osoby młode, który to czas istotnie różni się między krajami. Literatura wskazuje na wiele takich czynników jednak badania przeprowadzane są albo dla pojedynczych krajów albo dla wąskich grup krajów. W niniejszym artykule wykorzystano dane Międzynarodowego Badania Kompetencji Osób Dorosłych PIAAC dla 17 krajów i zastosowano analizę przeżycia na podstawie modelu proporcjonalnego hazardu Coxa. Estymację modelu przeprowadzono dla responden-

tów z 17 krajów łącznie, jak i dla 5 podgrup respondentów wywodzących się z krajów o zbliżonych charakterystykach rynków pracy.

Wyniki dla całej próby okazały się w zdecydowanej większości zgodne z rezultatami uzyskanymi przez innych badaczy. Czynniki wpływającymi pozytywnie na prawdopodobieństwo znalezienia pracy okazały się być: płeć (mężczyźni w porównaniu do kobiet), lata poświęcone przez respondenta na edukację, odbycie stażu lub praktyk w przeszłości, posiadanie dziecka przed zakończeniem edukacji przez mężczyzn, poziom wykształcenia matki, wiek w momencie zakończenia edukacji, rok zakończenia edukacji oraz fakt jej zakończenia w okresie recesji. Czynniki zmniejszającymi prawdopodobieństwo znalezienia pracy okazały się być: posiadanie dziecka przed zakończeniem edukacji przez kobiety oraz narodowość inna, niż kraju dla którego przeprowadzono badanie. Dwa wyniki były zaskakujące: dodatni znak przy zmiennej dotyczącej faktu występowania recesji w momencie zakończenia edukacji przez respondenta, co oznacza większą szansę na znalezienie pracy w trakcie jej trwania, a także nieistotność wykształcenia ojca, co jest niezgodne z większością rezultatów uzyskanych przez innych badaczy.

Rezultaty estymacji pięciu podgrup krajów pozwalają wyciągnąć wniosek, że występuje istotne zróżnicowanie pomiędzy krajami w tym, jak indywidualne charakterystyki osób młodych przekładają się na czas znalezienia pracy. W każdej z grup inne zmienne okazywały się być istotne. Różnice wystąpiły również w wartościach konkretnych współczynników między poszczególnymi grupami. Oznacza to, że efektywność przejścia z etapu nauki do pracy różni się pomiędzy krajami, rzutując w ten sposób na różnice w ryzyku bezrobocia wśród osób młodych. Różne czynniki wpływają na tę efektywność. Podaż siły roboczej, popyt na pracę, zastosowane rozwiązania instytucjonalne, poziom inwestycji zagranicznych, a nawet tempo wzrostu PKB są czynnikami, które mogą przekładać się na różnice w tej efektywności. Pewnym sposobem na ograniczanie długiego czasu szukania pracy przez osoby młode może być poszukiwanie skutecznych rozwiązań zastosowanych na rynkach pracy o zbliżonych charakterystykach, na których podobne czynniki odgrywają kluczową rolę w poszukiwaniu pracy. Należy jednak mieć na uwadze, że skuteczność rozwiązań w jednym kraju nie musi oznaczać pełnej skuteczności tych samych rozwiązań w drugim kraju o zbliżonych charakterystykach rynku pracy.

Dodatkowo można sformułować pewne rekomendacje mogące przyczynić się do skrócenia czasu poszukiwania pierwszego zatrudnienia. Jedną z nich jest podejmowanie praktyk lub staży przez osoby młode w trakcie edukacji, tak aby mogły one nabyć doświadczenie zawodowe, które może być przydatne w przyszłości. Druga rekomendacja dotyczy ograniczania dyskryminacji osób o innej narodowości: jak wskazuje literatura i przeprowadzone w niniejszym artykule analizy, osoby innej narodowości mają o wiele dłuższy czas poszukiwania zatrudnienia niż rodowici obywatele danego kraju. Ostatnia rekomendacja dotyczy dążenia do podnoszenia poziomu wykształcenia osób o wykształceniu podstawowym i gimnazjalnym. Również w tym przypadku literatura

i przeprowadzone w niniejszym artykule analizy wskazują na znacznie dłuższy czas poszukiwania pierwszego zatrudnienia przez te osoby w porównaniu z osobami z wykształceniem średnim lub wyższym.

Bibliografia

- Altonji J., Kahn L., Speer J. [2016], Cashier or consultant? Entry labor market conditions, field of study, and career success, *Journal of Labor Economics*, vol. 34(S1): S361-S401.
- Baert S., Cockx B. [2013], Pure ethnic gaps in educational attainment and school to work transitions: when do they arise?, *Economics of Education Review*, vol. 36: 276-294.
- Baum L., Ruhm J. [2016], The changing benefits of early work experience, *Southern Economic Journal*, vol. 83(2): 343-363.
- Bell D.N.F., Blanchflower D.G. [2011], *Young people and the great recession*, IZA Discussion Paper no. 5674, Institute for the Study of Labour.
- Dorsett R., Lucchino P. [2013], *Visualising the school-to-work transition: an analysis using optimal matching*, NIESR Discussion Papers 414, National Institute of Economic and Social Research.
- Eurostat [2012], *Archive: School-to-work transition statistics*, http://ec.europa.eu/eurostat/statistics-explained/index.php/Archive:School-to-work_transition_statistics#Average_length_of_the_transition_from_school_to_work:_6.5_months_in_the_EU (7.04.2017).
- Fortin N.M. [2008] *Gender role attitudes and women's labor market participation: opting-out and the persistent appeal of Housewifery*, mimeo, University of British Columbia.
- Galego A., Caleiro A. [2011], Understanding the transition to work for first degree university graduates in Portugal, *Notas Económicas*, issue 33: 44-61.
- Giavazzi F., Schiantarelli F., Serafinelli M. [2009], *Culture, policies and labor market outcomes*, IZA Discussion Paper no. 4558, IZA.
- Green F., Zhu Y. [2010], Overqualification, job dissatisfaction, and increasing dispersion in the returns to graduate education, *Oxford Economic Papers*, vol. 62(4): 740-763.
- Guarcello L., Lyon S., Rosati F., Valdivia C. [2005], *School to work transitions in Georgia: a preliminary analysis based on household budget survey data*, Understanding Children's Work Project Working Paper Series no. 43935, World Bank.
- Iammarino S., Marinelli E. [2015], Education – job (mis)match and interregional migration: Italian university graduates' transition to work, *Regional Studies*, vol. 49(5): 866-882.
- International Labour Organization [2013], *Global employment trends for youth 2013: a generation at risk*, International Labour Office.
- Kind M. [2015], *Start me up: how fathers' unemployment affects their sons' school-to-work transitions*, Ruhr Economic Papers no. 583, Rheinisch-Westfälisches Institut für Wirtschaftsforschung.
- Matsumoto M., Elder S. [2010], *Characterizing the school-to-work transitions of young men and women: evidence from ILO school-to-work transition surveys*, Employment Working Paper no. 51, International Labour Organization.
- Matsumoto M., Hengge M., Islam I. [2012], *Tackling the youth unemployment crisis: a macroeconomic perspective*, Employment Working Paper no. 124, International Labour Organization.
- McFall B., Murray-Close M., Willis R., Chen U. [2015], Is it all worth it? The experiences of new PhDs on the job market, 2007-10, *The Journal of Economic Education*, vol. 46(1): 83-104.

- McGuinness S., Sloane P. [2009], Labour market mismatch among UK graduates: an analysis using REFLEX data, *Economics of Education Review*, vol. 30(1): 130–145.
- OECD [2010], *Off to a good start? Jobs for youth*, OECD Publishing, Paris.
- OECD [2015], *OECD Skills Outlook 2015: youth, skills and employability*, OECD Publishing, Paris.
- Pozzoli D. [2009], The transition to work for Italian university graduates, *Labour*, vol. 23(1): 131–169.
- Quintini G., Manfredi T. [2009], *Going separate ways? School-to-work transitions in the United States and Europe*, OECD Social, Employment and Migration Working Papers no. 90, OECD.

FACTORS INFLUENCING THE TIME IT TAKES TO FIND FIRST JOB**Abstract**

This article aims to investigate factors that influence the time needed for young people to find their first job. Using data from the Programme for the International Assessment of Adult Competencies (PIAAC), a Cox proportional hazard model was estimated for all respondents and for five subgroups of respondents coming from countries with similar labor markets. The results for all the respondents show that factors influencing the time needed for young people to find their first job are in line with the literature. In the case of the five subgroups, there are significant differences between countries in terms of these factors. It seems that, in order to shorten the time needed for young people to find their first job, measures from labor markets with similar characteristics, where similar factors influence the process of people searching for work, should be applied. However, one should bear in mind that this process of “copying” may not be completely successful.

Keywords: education, young people, probability of finding a job, Cox proportional hazard model

JEL classification codes: J22, J64, C25
